

## DK BETJENINGSVEJLEDNING OPTISK RØGALARM PEBBLE

Tillykke med købet af din nye røgalarm. Vi anbefaler, at du bruger lidt tid, på at læse denne brugsanvisning, sådan at du kan forstå alle de operative funktioner. Du vil også finde nogle hint og tips, til at kunne afhjælpe eventuelle problemer. Læs denne bruger manual grundigt igennem, før du installerer produktet og gem manualen, hvis du skal få brug for den senere.

Housegard røgalarm, er konstrueret til at detektere røgpartikler og reducere antallet af falske alarmer. Housegard røgalarmer er konstrueret til at opdage en brand hurtigst muligt, men dette forudsætter en korrekt placering og vedligeholdelse. Læs derfor denne brugervejledning grundigt igennem.

### EGENSKABER

- Tidlig advarsel
- Høj følsomhed og stabilitet
- Testfunktion
- LED-diode som angiver normalfunktion
- Signal ved lav batterispænding
- Svensk design

### TEKNISKE DATA

Modelnummer:	SA700
Detekteringsprincip:	Optisk
Strømkilde:	9V
Strømforsub drift:	<10 uA
Strømforsub alarm:	<20 mA
Alarm lyd:	> 85 dB / 3 m
Temperaturområde:	10 °C - +40 °C
Luftfugtighed:	95% RL



### VIGTIG SIKKERHEDSINFORMATION

- Røgalarmer kræver operative batterier for at kunne fungere. Røgalarmerne vil IKKE kunne fungere uden batterier, hvis strømtilførslen er fjernet, afladet eller ikke ordentligt tilkoblet. Brug kun de batterier typer som er angivet på røgalarmerne. Kobl ikke røgalarmer til andre typer af røgalarmer eller andre enheder end som er angivet.
- Testknappen giver en total test af alle røgalarmens funktioner, andre testmetoder er ikke påkrævet. Test røgalarmerne hver uge, for at kontrollere om de fungerer som de skal.
- Fjern ikke batterierne for at stoppe en uønsket alarm, da du mister beskyttelsen. Åbn vinduer eller ventiler omkring røgalarmerne, for at stoppe alarmen og/eller aktiver pause funktionen.
- Røgalarmerne skal installeres i henhold til alle lokale og nationale regler for installation.
- Røgalarmerne er beregnet til brug i private hjem. I bygninger med flere boliger, skal hver enkelt bolig, have sine egne røgalarmer. Denne røgalarm er ikke en erstatning for et komplet alarmsystem.
- Der kan være forhold som gør at et medlem af husstanden ikke hører røgalarmerne (pga. støj, dyb søvn, dårlig hørelse osv.). Hvis du har mistanke om at et medlem af husstanden ikke vil være i stand til at høre røgalarmerne, bør der installeres en specialalarm. Hvis der er et medlem af husstanden, som der er hørelsesproblemer, installerer man en specialalarm som giver både lyd, lys og vibrationer.
- Røgalarmerne opfanger partikler i luften. Den vil ikke reagere på hverken varme eller gas. Denne røgalarm er udviklet til at give et lysignal, som indikerer at der er en brand under udvikling.
- Røgalarmer har begrænsninger. Ingen røgalarmer kan give 100% garanti mod beskyttelse af liv og ejendom. Røgalarmer er ikke erstatning imod forsikringer. Husejere og lejere bør derfor altid tegne en livs- og husforsikring.
- Røgalarmerne bør testes ugentligt og skal erstattes hvert tiende år.

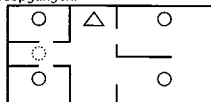
Obs: For maksimal sikkerhed, installer en røgalarm i hvert rum.

### PLACERING AF RØGALARMEN

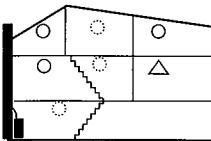
En forudsætning for at røgalarmerne skal kunne give et tidligt varsel, er at alarmen befinder sig i samme område eller i rum hvor branden opstår. Derfor anbefales det, at der installeres en røgalarm i hvert rum og på alle etager.

### KORREKT PLACERING AF RØGALARMEN

- Monter røgalarmer i alle separate soverum, samt i alle husets opholdsrum.
- I kælder uden soverum, bør der monteres en røgalarm nederst ved trappeopgangen.
- I boliger med flere plan, bør der monteres røgalarmer øverst ved hver trappeopgang.
- I soverum hvor man sover med dørene lukket, bør der altid monteres en røgalarm i selve rummet.
- Monter en røgalarm i alle rum, hvor der findes potentielle brandkilder.
- Monter røgalarmer i hver ende af gangen, hvis den er længere end 9 meter.
- Monter røgalarmer midt i loftet. Hvis dette ikke er muligt, monter da røgalarmerne på væggen min. 0,5 meter fra hjørne samt min. 10-15 cm. fra loftet (montering på væg frarådes).



Single-story residence, apartment



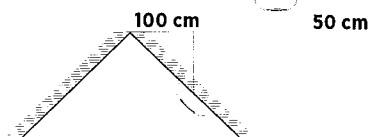
Multi-story residence

### FORKLARING:

- Minimal beskyttelse
- Anbefalet / ekstra beskyttelse
- △ Røgalarmer med pausefunktion anbefales

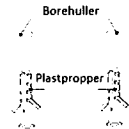
### RØGALARMEN BØR IKKE PLACERES FØLGENDE STEDER:

- I køkkenet, i nærheden af komfuret, hvor røgpartikler fra madlavning kan give falsk alarm.
- I områder med høj luftfugtighed, for eksempel ved bad eller i nærheden af opvask- eller vaskemaskiner hvor vanddamp og fugtighed kan give falsk alarm.
- I nærheden af af vifter og ventilatorer, hvor luftstrømmen kan forhindre røgen i at nå frem til alarmen.
- I nærheden af lyskilder og andet elektrisk udstyr som afgiver elektromagnetisk felt.
- I nærheden af pejs og ovn med åben ild.
- Øverst i V formede tage hvor luftomrum kan forudsage at røgen ikke når frem til alarmen.
- I garager hvor biler kan afgive falsk alarm.
- I støvede og beskidte områder, hvor støv og skidt kan ødelægge alarmen.
- I rum hvor temperaturen kan falde til under -10°C eller overstige 40°C, eller i rum med store temperaturudsving.



**ADVARSEL:** Forkert placering vil kunne medføre reduceret driftssikkerhed og falsk alarm.

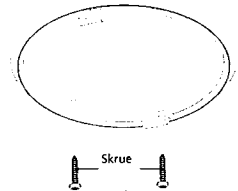
**PAS PÅ HØRELSEN VED PROGRAMMERING OG TEST**  
Røgalarmer afgiver et kraftigt lysignal. Vi anbefaler at du altid bruger ørepropper eller andet høreværn, når du tester dine røgalarmer.



### INSTALLATION AF RØGALARMER

**ADVARSEL:** Installation af røgalarmerne skal udføres i overensstemmelse med krav i nationale love, forordninger og andre lokale regler eventuelt måtte gælde.

- Fjern monteringspladen fra bagsiden af røgalarmerne ved at dreje pladen imod uret.
- Monter batteriet.
- Monter monteringspladen på det valgte sted i henhold til råd om korrekt placering (borehul 5 mm).
- Placer røgalarmerne på monteringspladen og drej med uret til den klikker fast.
- Tryk på testknappen for at teste røgalarmerne.



### DRIFT

Når røgalarmerne er installeret skal den røde LED lampe blinke en gang hvert 120 sekund. Dette angiver at batteriet og enheden fungerer som den skal. Hvis alarmen aktiveres vil enheden afgive en høj tone og den røde LED lampe vil blinke hurtigt en gang per sekund.

**ADVARSEL! OVERHØR ALDRIG EN RØGALARM DER LARMER. NÅR DU HØRER ALARMSIGNALET, KRÆVER DETTE DIN ØJEBLIKKELE OPMÆRKSOMHED OG HANDLING.**

### LED OG RØGALARMENS ANGIVELSER

STATUS	RØD LED	ALARMSIGNAL	BESKRIVELSE
Normal funktion	Blinker en gang hvert 120 sekund	Ingen	Viser at alarmen har strøm og fungerer normalt
Lavt batteri	Blinker en gang	Højt lysignal	Udskift
Fejl	Ingen	Højt lysignal	Viser at der er fejl på røgalarmerne
Alarm/ Test	Blinker to gange	Tre høje lys signaler	Røgdetektor advarer om en mulig brand

### TESTE RØGALARMEN

Røgalarmerne testes ved at holde testknappen inde. Røgalarmerne svarer ved at gå i alarm. Alarmsignalet slukkes når testknappen slippes.

- Efter installation, test altid at hver enkelt røgalarm virker for at være sikker på at de er installeret korrekt og fungerer som de skal.
- Testknappen giver korrekt test af funktionerne. Du skal ikke bruge åben ild for at teste røgalarmerne, da dette kan ødelægge alarmen.
- Test røgalarmerne rutinemæssigt en gang ugentligt.
- Test altid røgalarmerne efter længere tids fravær fra hjemmet og altid når du kommer hjem fra ferie.
- For at undgå høreskader, stå da en armlængdes afstand fra røgalarmerne når du tester den. Eller brug beskyttelse til ørerne.

### ÅRSAG OG TILTAG VED FALSKE ALARMER

Røgalarmerne opfanger og reagerer på røgpartikler i luften. Det er partiklerne som udløser alarmen. Røgalarmerne vil derfor kunne opfange og give lyd om den udsættes for støv, vanddamp, eller andre former for partikler (insekter, pollen, husstøv mm.). Dette er ofte årsagen til falske alarmer.

Fejl	Løsning
<b>Damp og fugtig luft.</b> Damp fra baderum, vaskemaskine/tørretumbler eller andre kilder som afgiver høj luftfugtighed kan udløse falsk alarm.	Placer røgalarmerne 2 meter fra baderum, vaskerum eller områder hvor der kan forekomme høj luftfugtighed.
<b>Støv og smuds.</b> Siden luft skal passere frit igennem kammeret på alarmen, vil alarmen altid tiltrække en del støv og pollenpartikler. Ved at støv og andre partikler kommer ind i alarmen kan dette føre til falske alarmer. Røgalarmerne kan også blive mere følsomme pga. dette og vil kunne give flere falske alarmer. Smuds vil også komme over tid eftersom røgalarmerne bliver ældre, noget som gør at den vil give flere fejlalarmer.	Støvsug røgalarmerne regelmæssigt, brug et mundstykke af plast, så elektronikken ikke tager skade. Sørg for at dække røgalarmerne til når du foretager arbejde som afgiver støv og skidt, eller pil enheden ned i mellemtiden. Vurder placeringen, så den bliver placeret et sted uden for meget støv og smuds.
<b>Træk, støv og luftstrøm</b> Falsk alarm grundet placering for tæt på vinduer, døre, ventilationssystemer, varmepumper, luftkanaler og lignende. Træk hvidt støv op som registreres i alarmen.	Undgå at placere alarmen, hvor der kan være gennemtræk. Find en passende placering væk fra steder med særlig meget bevægelse i luften.
<b>Temperaturudsvingninger.</b> Temperaturudsving kan skabe kondens i alarmen. Dette sker hvis den placeres tæt på en dør eller et vindue i rum som udsættes for skiftevis koldt og varmt luft.	Undgå derfor at montere alarmen i rum med store temperaturudsving, i nærheden af vinduer og døre. Monter alarmen på et sted med en jævn og stabil temperatur.